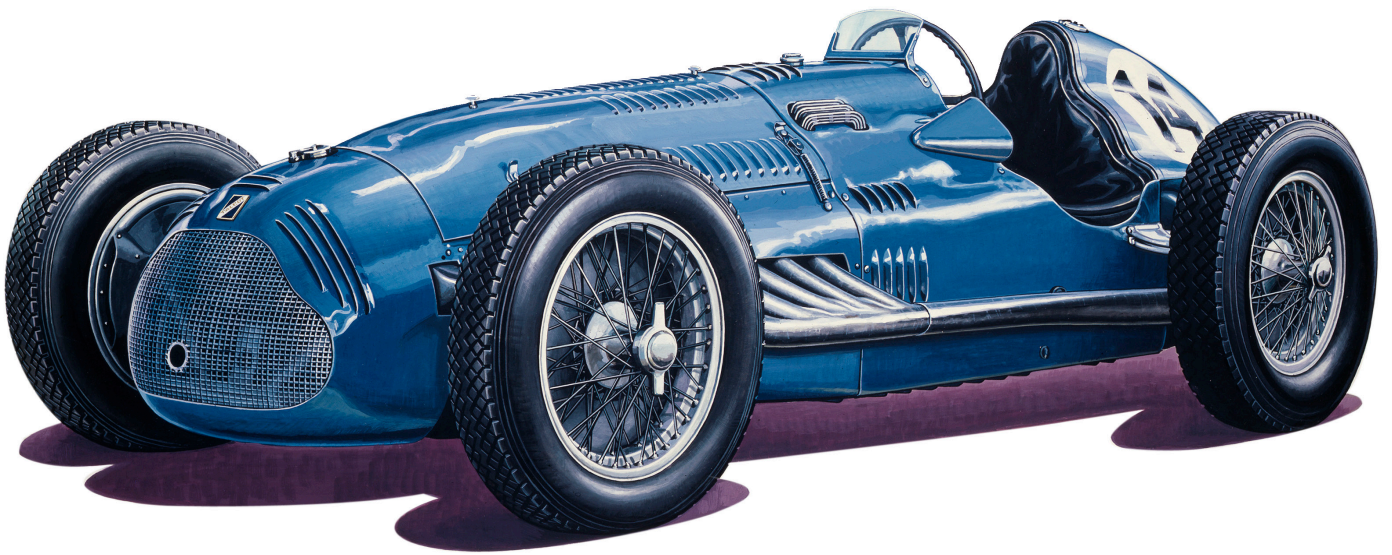


TALBOT LAGO 4.5 L "GRAND PRIX"



80721

(F) C'est en 1939 qu'apparaît pour la première fois le nom de TALBOT de SURESNES, Antonio LAGO et BECCHIA.

Les meilleures places de cette voiture seront 3e au Grand Prix de PAU et au Grand Prix de l'A.C.F. 1939. Son équipage, Louis et Jean - Louis ROSIER (père et fils) au volant de la n°5, imposeront leur suprématie durant les 24 HEURES, en menant la course en tête pratiquement de bout en bout et en signant au passage le record du tour à 165.490 Km/H.

La victoire est au bout des 24 HEURES pour la n°5 avec 3465, 120 Kms parcourus à la moyenne de 144.380 Km/H. Deux autres TALBOT étaient également engagées, elles termineront 2e et 13e.

1951 verra les dernières courses pour les TALBOT-LAGO, les «pilotes maison» prennent de l'âge et les problèmes financiers se profilent à l'horizon.

La maquette HELLER, représente la voiture de Luis ROSIER, champion de FRANCE 1949, 1950 et 1951, telle qu'elle se trouve actuellement conservée au Musée Henri MALARTRE à la ROCHETAILLEE (Rhône).

CARACTERISTIQUES

TALBOT LAGO T-26 C 1950, châssis n°11057

Moteur : TALBOT T-26 6 cylindres en ligne

Cylindrée : 4483 cm³

Puissance : 280 CV

Nombre de vitesses : 4 rapports WILSON

Vitesse maxi : 270 km/h

(GB) It was in 1939 that the name TALBOT-LAGO was first heard in racing circles.

A one-seater, with the pilot's compartment offset, it is the work of two men who joined the TALBOT workshop at SURESNES, Antonio LAGO and BECCHIA.

The finest achievements of this car were to be 3rd place in the Grand Prix de PAU and in the Grand Prix de l'Automobile Club de France in 1939. Its crew, Louis and Jean - Louis ROSIER (father and son), at the wheel of n°5, imposed their supremacy during 24 HOURS, at the head of the race practically from start to finish and, whilst they were at it, breaking the record of the circuit with 165.49 kph.

There was victory in store for the n°5 at the end of the 24 HOURS, with 3465.12 Km covered at an average of 144.38 kph. To other TALBOTS also competed, and they finished 2nd and 13th. 1951 was to see the last races for the TALBOT-LAGO, with the firm's pilots getting on in years, and financial problems appearing over the horizon.

The HELLER model represents the car of Louis ROSIER, 1949, 1950 and 1951 Champion of France, as it can be seen today at the Musée Henri MALARTRE at LA ROCHETAILLEE (Rhône, France)

CARACTERISTICS

TALBO-LAGO T-26 C 1950 chassis, n°11057

Engine : TALBOT T-26, 6 cylinders in line

Cubic capacity : 4483 cc

Power : 280 hp

Gearbox : WILSON, 4 speeds

Maximum speed : 270 kph

E En 1939 aparece por primera vez el nombre de TALBOT-LAGO en competición. Monoplaza conpuerto de conducción desplazado, es la obra de dos hombres que entrarón entonces al servicio de los talleres TALBOT de SURESNES, Antonio LAGO y BECCHIA. Los mejores lugares de este coche serán 3º des Gran Premio de PAU y des Gran Premio del A.C.F DE 1939. Su tripulación, Louis y Jean-Louis ROSIER (padre e hijo), al volante del nº5, impusieron su supremacia durante las 24 HORAS, conduciendo la carrera en cabeza prácticamente del principio al final y poniendo la plus marca de la vuelta en 165.490 Km/h. La victoria estuvo al cabo de las 24 HORAS para el nº5 con 3465.120 Km recorridos a la velocidad media de 144.380 Km/h. Otros dos TALBOT corrieron igualmente, clasificándose 2º y 13º. 1951 verá las últimas carreras para los TALBOT-LAGO, los «pilotos de la casa» se van hacviendo viejos y los problemas financieros empiezan a perfilarse en el horizonte. La maqueta HELLER representa el coche de Louis ROSIER, campeón de Francia en 1949, 1950 y 1951 tal como se conserva actualmente en el Museo Henri MALARTRE en LA ROCHETAILE (Rhône, France).

ESPECIFICACIONES

TALBOT-LAGO T-26 C 1950, chasis nº11057
Motor : TALBOT T-26 6 cilindros en línea
Cilindrada: 4483 cm³
Potencia: 280 CV
Caja de velocidad: 4 marchas WILSON
Velocidad máxima: 270 km/h

D 1939 erscheint in Rennsport zum ersten Mal der Name TALBOT-LAGO. der Einsitzer mit seitlichem Farersitz ist das Werk von zwei Männern, die in den Werkstätten von TALBOT in SURESNES arbeiten, Antonio LAGO und BECCHIA. Die ersten Erfolge dieses Wagens sind 3. Plätze im Grossen Preis von PAU und im Grossen Preis der A.C.F 1939. Seine Mannschaft, Louis und Jean-Louis ROSIER (Vater und Sohn) beherrschen am Steuer des Wagens Nr. 5 das Rennen vierundzwanzig Stunden lang, führen es praktisch von einem Ende bis zum andern an, und verbessern dabei den Rundenrekord auf 165.490 Km/h. Am Ende der 24 Studen ist der Wagen Nr.5 mit 3465.120 Km, die in einem Schnitt von 144.380 Km/h zurückgelegt wurden , Sieger. Zwei weitere TALBOT, die ebenfalls eingesetzt wurden, enden auf dem 2. und dem 13. Platz. 1951 machen die TALBOT--LAGO Ihre letzten Rennen, die Rennfahrer des Hauses altern und am Horizont zeichnen sich finanzielle Probleme ab. Das Modell HELLER stellt den Wagen von Louis ROSIER dar, der 1949,1950 und 1951 französischer Meister wurde, so wie er heute im Museum Henri MALARTRE in LA ROCHETAILE (Rhône, France) zu sehen ist.

KENNDATEN

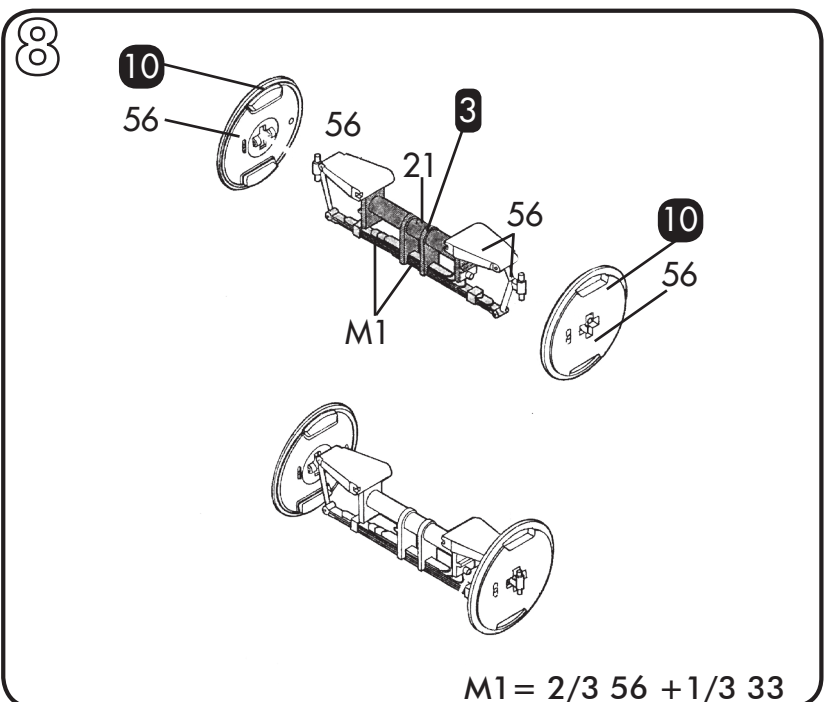
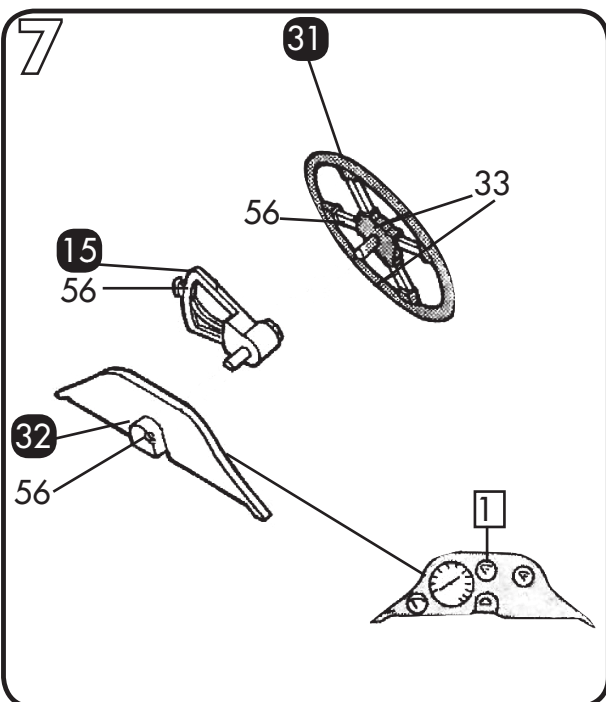
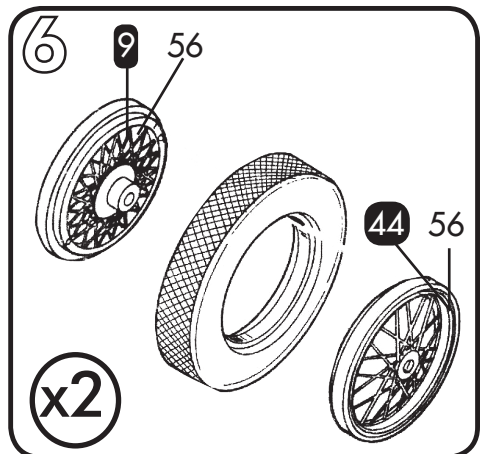
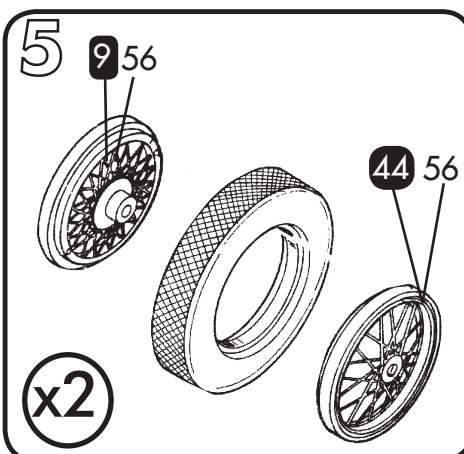
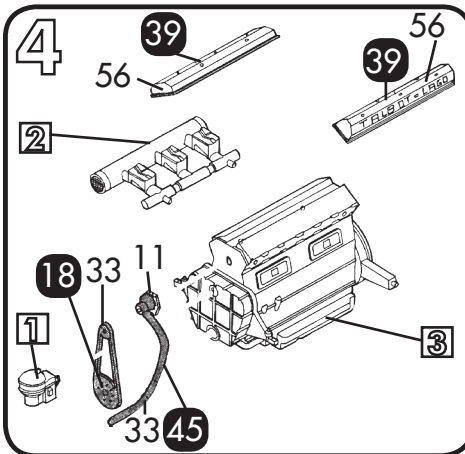
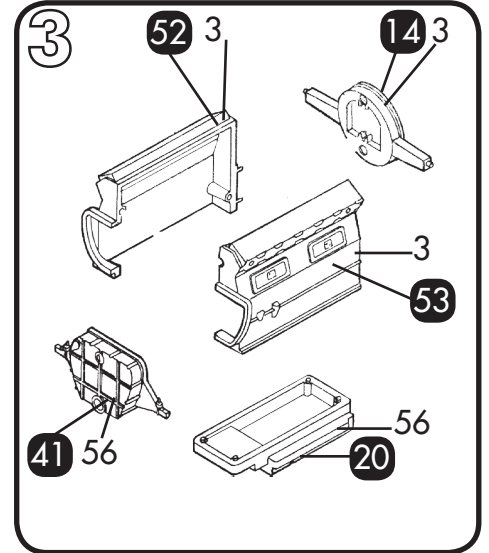
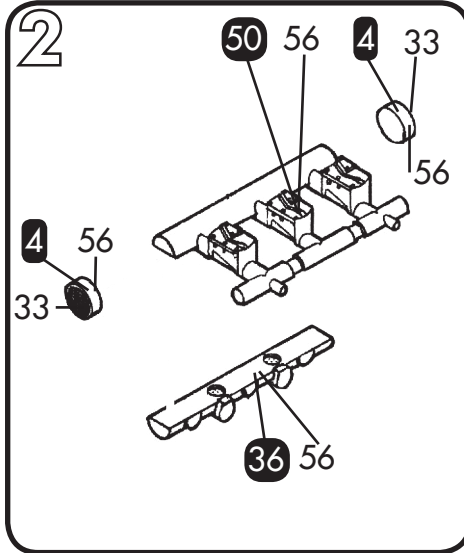
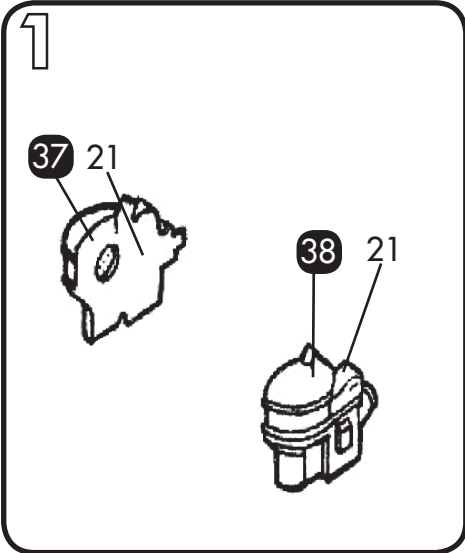
TALBOT-LAGO T-26 C 1950, chasis Nr. 11057
Motor : TALBOT -LAGO T-26 C6 Zylinder in Reihenanordnung
Hubraum : 4483 cm³
Höchstleistung : 280 PS
Gangschaltung : 4- Gangschaltung WILSON
Höchstgeschwindigkeit: 270 km/h

PEINTURES ESSENTIELLES / ESSENTIAL PAINTS

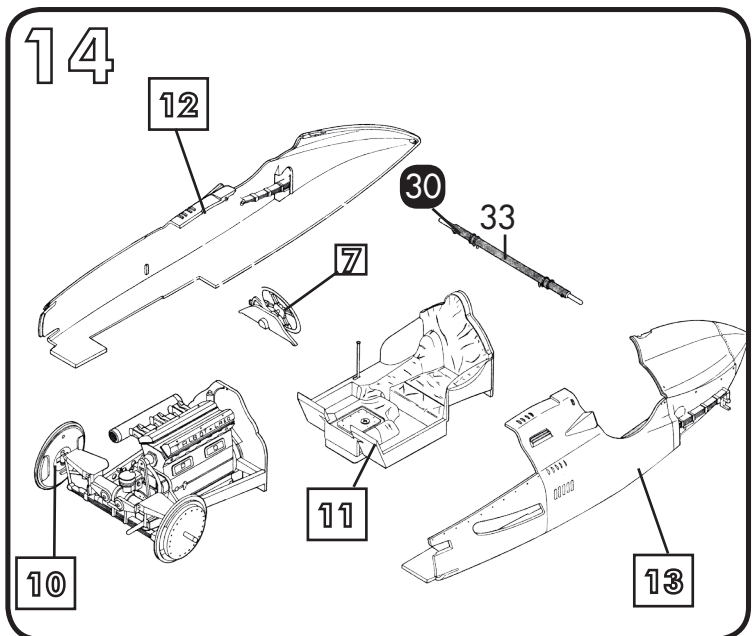
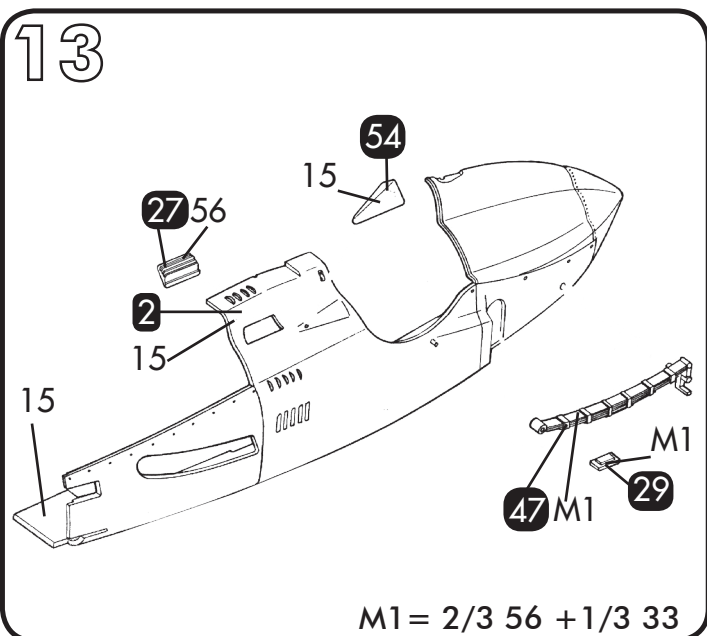
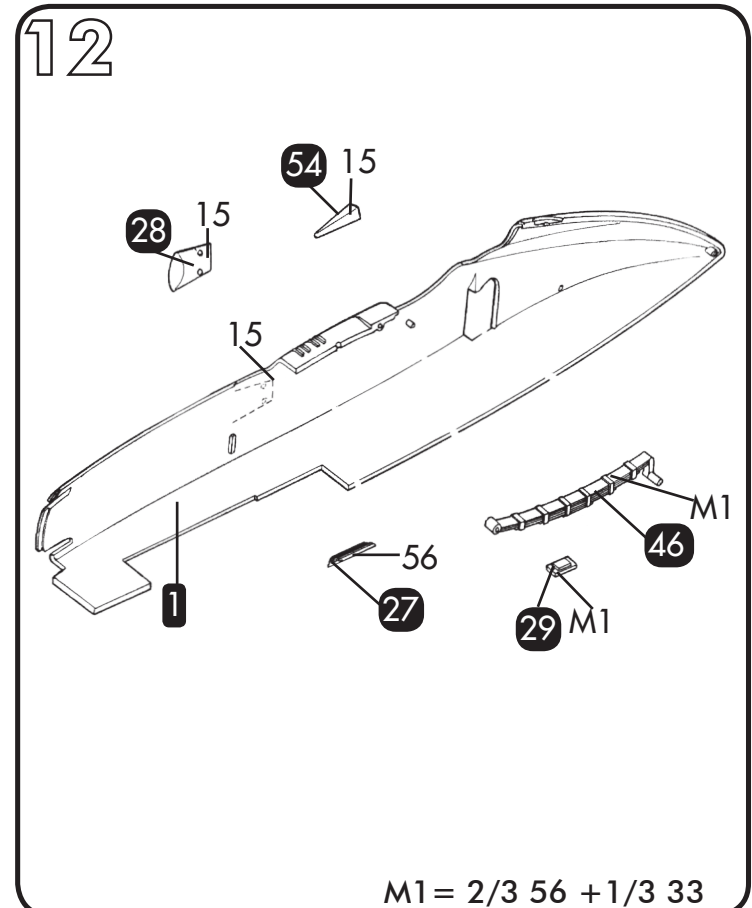
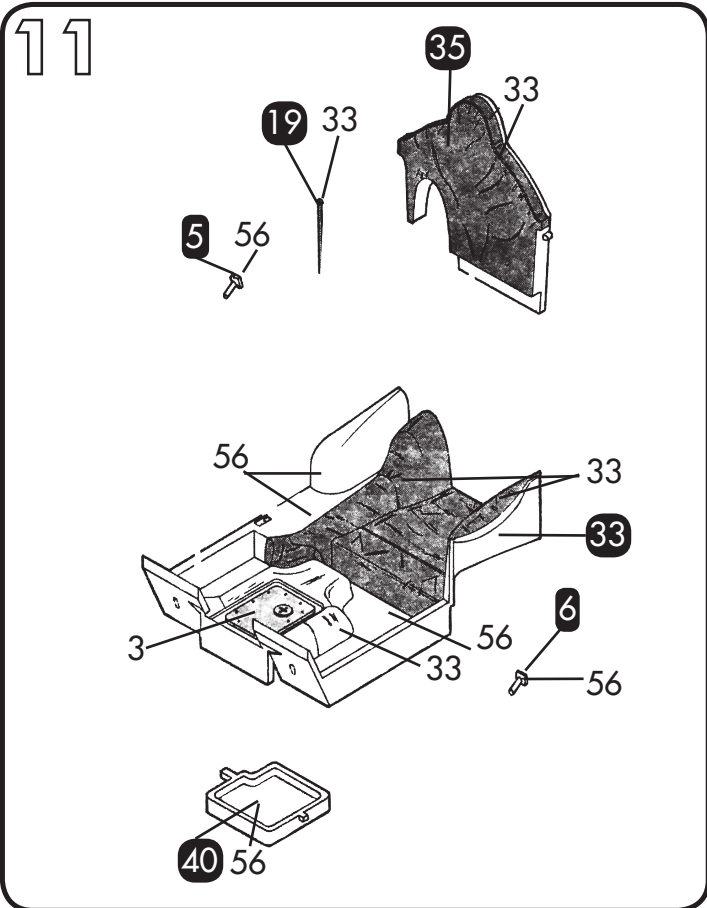
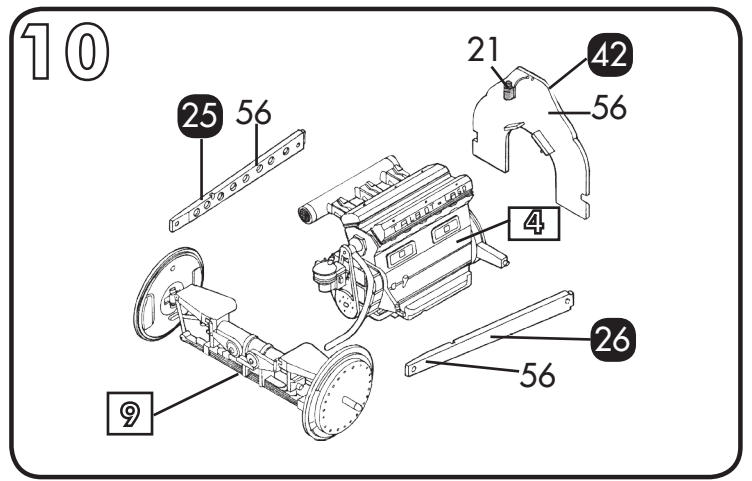
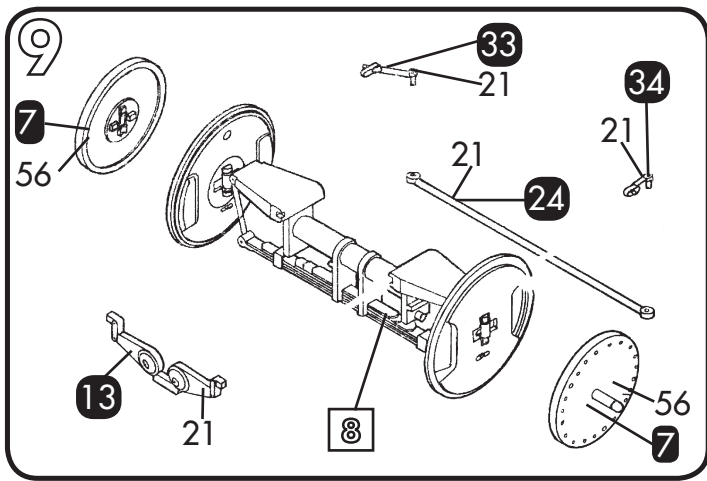
56 Gris métallique Gunmetal Metallgrau	3 Vert Brunswick Gloss Green Brillantgrün	11 Argent silver silbergrau	21 Noir brillant gloss black schwarz glänzend	33 Noir de charbon satiné Gloss black Schwarzem Satin	14 Bleu brillant Gloss blue Glänzend -Blau

TOUTES LES PEINTURES SONT DISPONIBLES SEPARÉMENT CHEZ VOTRE REVENDEUR DE MAQUETTES. WWW.HELLER.FR

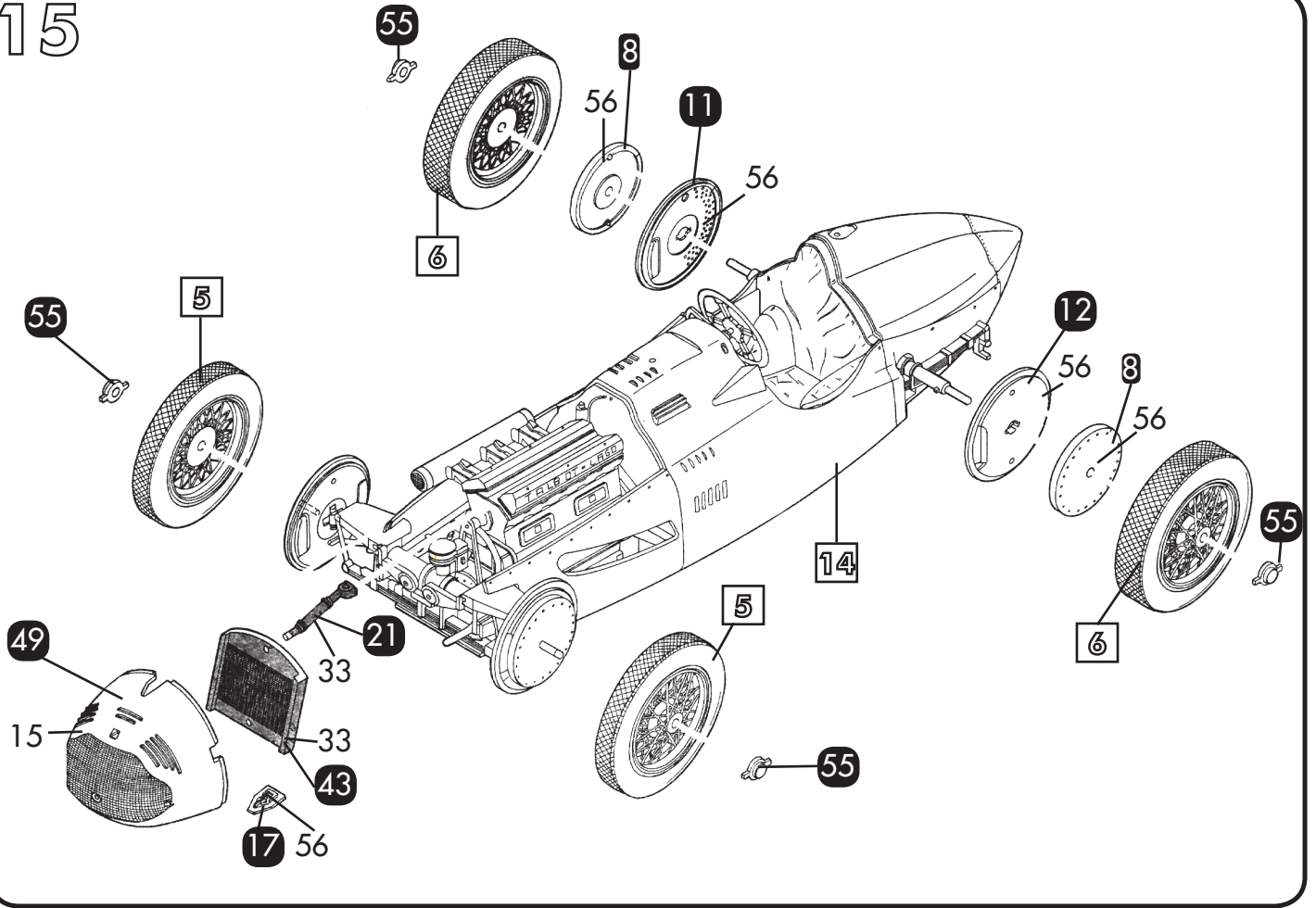
Available separately at you local hobby shop.



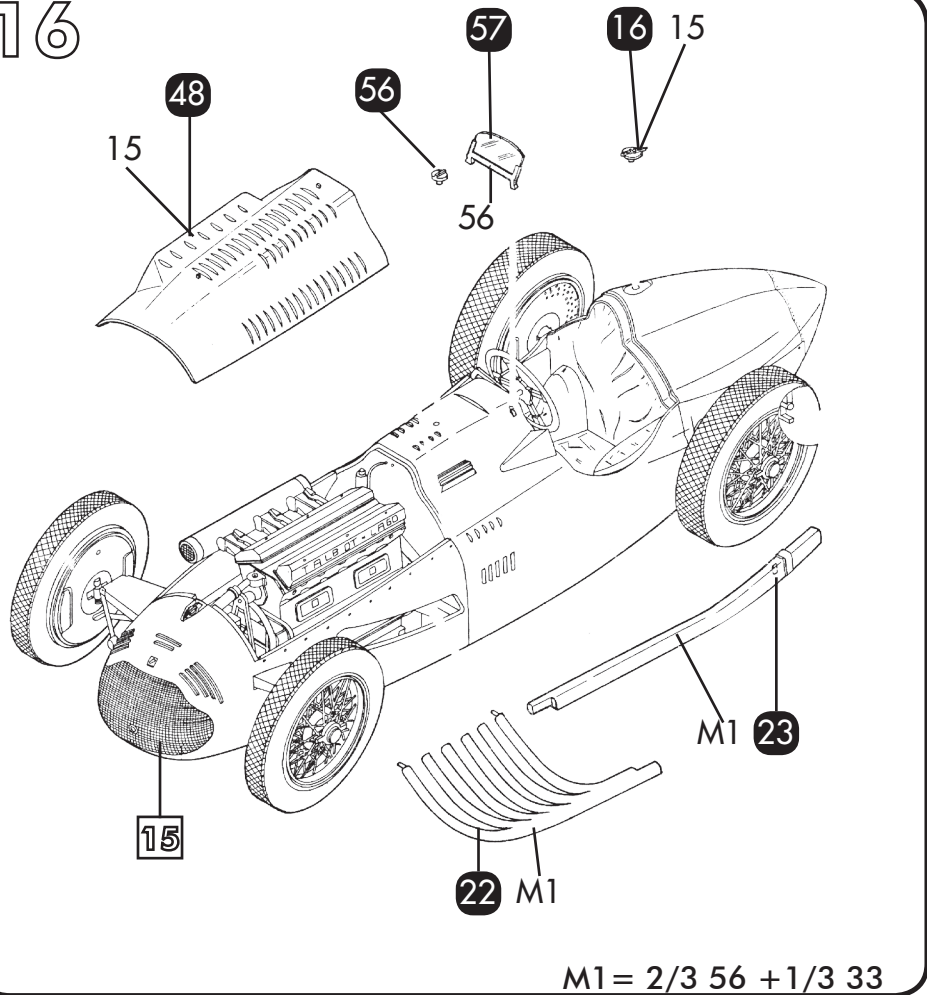
M1 = 2/3 56 + 1/3 33



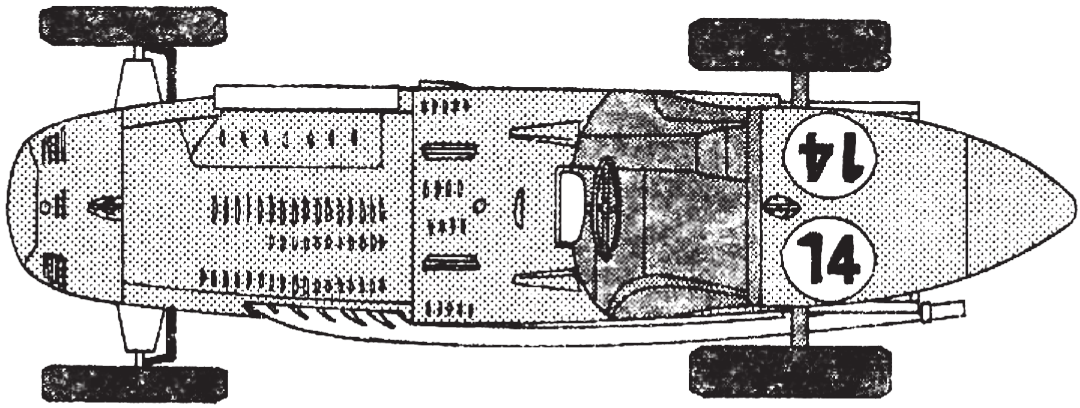
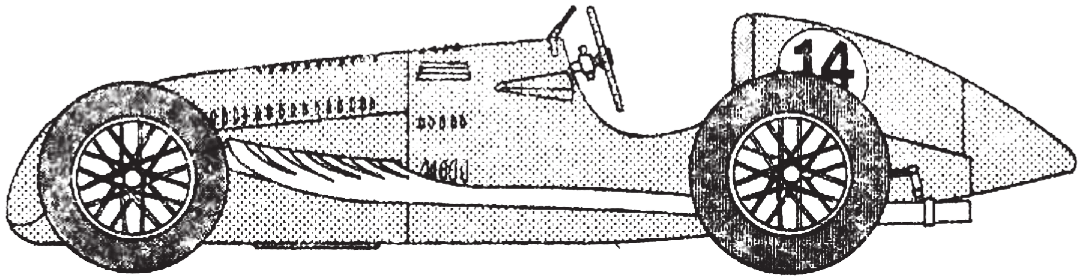
15



16



$M1 = \frac{2}{3} 56 + \frac{1}{3} 33$



SERVICE CONSOMMATEURS 

www.heller.fr

Pour toute demande de SAV, veuillez remplir
le formulaire sur le site heller.fr

Für Ersatzteilanfragen bitte das Formular auf
der Webseite heller.fr ausfüllen

For spare parts request, please fill the form on
the heller.fr website.

HELLER HOBBY GmbH
Erlenbacher Str. 3
42477 - Radevormwald
GERMANY



Fabriqué en France