



BLOCH 210 HISTORIQUE

Le BLOCH 210 était, avant la guerre, le bombardier de nuit standard de l'Armée de l'Air française et c'est à lui que revint le redoutable honneur, avec l'Amiot 143, d'ouvrir les hostilités du côté des bombardiers français.

Le MB. 210 B-5 (bombardier de nuit, équipage de 5 hommes) fit son apparition en 1933. Il était alors, compte tenu de l'époque et des servitudes imposées, un avion assez fin. Le MB 210, commandé en série, fut, avec le Potez 54, le premier avion à atterrisseur escamotable en service dans l'Armée de l'Air française. L'armement, classique à cette époque, se composait de 3 tourelles orientables.

Le BLOCH 210 avait été commandé pour remplacer l'antique biplan LEO-20 et le Marcel Bloch 200 à voilure haute. Un certain nombre d'accidents se produisit dans les escadres avec le MB-210 et on le gratifia bientôt du surnom de "cerucueil volant" déjà appliqué au MB-200.

Moteurs : 2 Gnôme-Rhône 14 N 20 et N 21 de 870 CV

CONSEILS DE MONTAGE

OUTILLAGE :

Nous vous recommandons d'ébarber et de polir les pièces avec une lime papier de verre, de les dégrapper à l'aide d'une lame de rasoir et d'effectuer la mise en place des petites pièces à l'aide de pinces à épiler. Utiliser la colle, la peinture et les pinceaux HELLER spécialement conçus pour la décoration des maquettes plastiques.

COLLAGE

Utiliser la colle avec parcimonie. Laisser sécher longuement. Une pièce cassée peut être facilement recollée en maintenant avec un ruban adhésif pendant le temps de collage. **NE JAMAIS METTRE DE COLLE DIRECTEMENT SUR LES PIÈCES TRANSPARENTES MAIS SUR LEURS SUPPORTS.**

- Peindre sur la grappe les pièces suivantes :
 en vert moyen mat : 16, 17, 18, 23, 26, 29 et l'intérieur de 1, 2, 15, 38, 39
 - en kaki mat : 19, 20, 21, 22, 25, 30, 37, 80, 81
 - en brun mat : 24, 64, 65
 - en noir bleuâtre : 35, 36
 - en noir mat : le pneu de 79, 56, 69, 70, 72
 - en gris foncé mat : 51, 52, 53, 54, 55, 57, 82
 - en alu : 68
 Laisser sécher une journée

A - MONTAGE INTÉRIEUR DU DEMI-FUSELAGE GAUCHE

- Coller les vitres 3, 4, 5, 6, 7, 8 sur 2
 - Coller la vitre 31 sur 15; puis 15 sur 2
 - Coller les cloisons 16, 17, 18 sur 2 et 15
 - Coller 22 contre 16, puis 21 contre 22
 - Coller 19 contre 21, puis 20 dans 19
 - Coller le plancher gauche 23 entre 16 et 17, puis 24 et 25 sur 23
 - Coller 26 contre 18
 - Mettre en place sans coller la tourelle inférieure 27 dans le plancher 15, coller au dessus 28 suivant flèche; la tourelle doit pouvoir pivoter librement
 - Coller 36 au dessus de la mitrailleuse 35 et l'ensemble dans 27

B - MONTAGE INTÉRIEUR DU DEMI-FUSELAGE DROIT

- Coller les vitres 9, 10, 11, 12, 13, 14 sur 1
 - Coller le plancher droit 29 sur 1, puis 24 et 25 sur 29
 - Coller 30 sur 1
 - Assembler et coller les 2 demi-fuselages 1 et 2

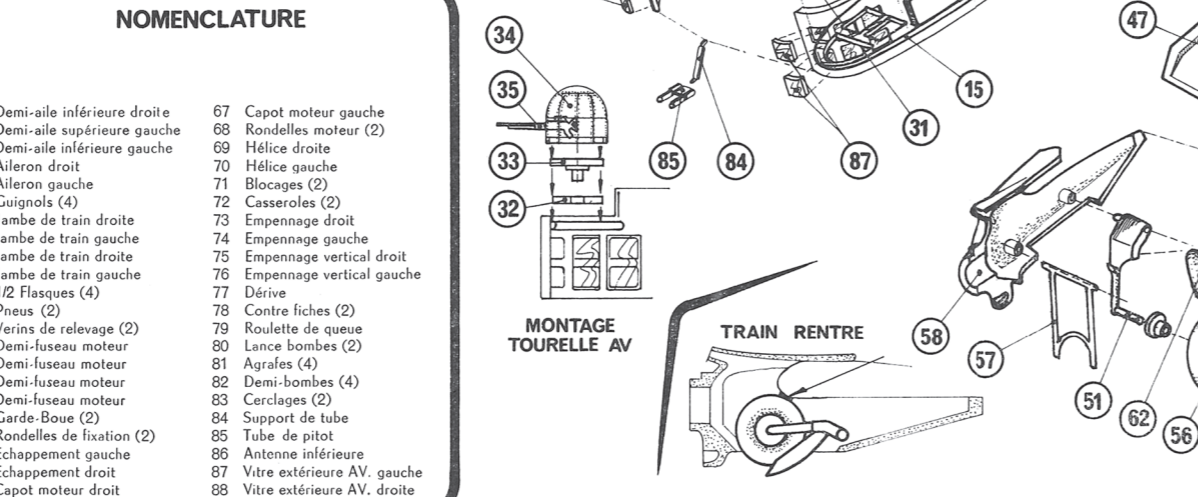
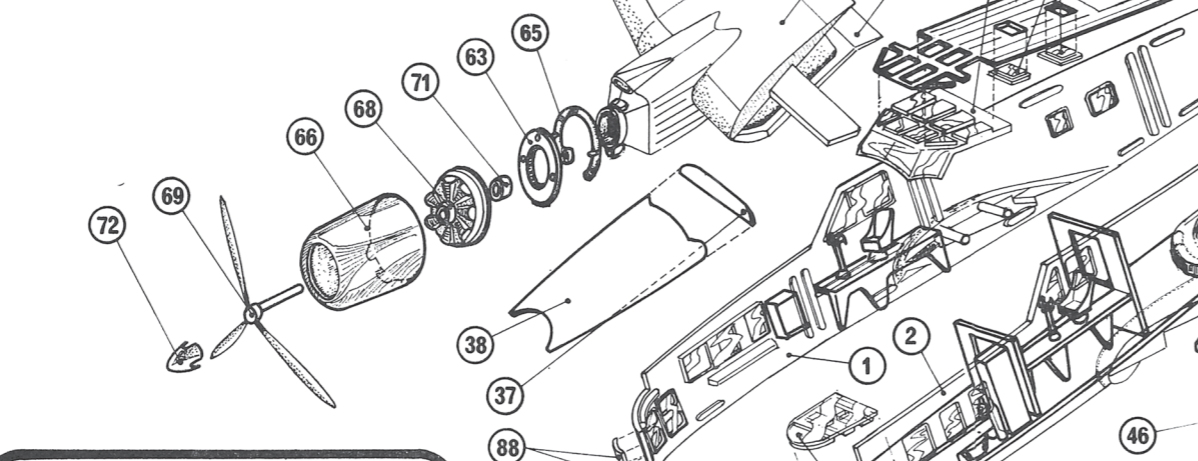
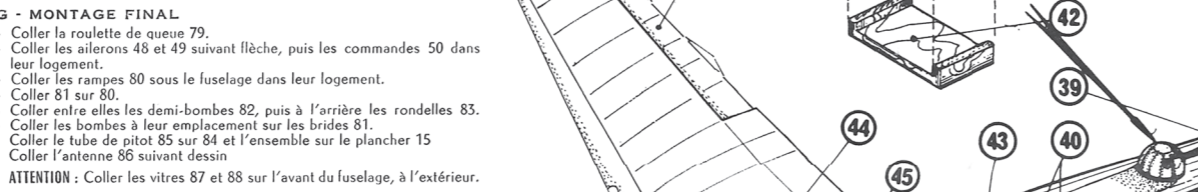
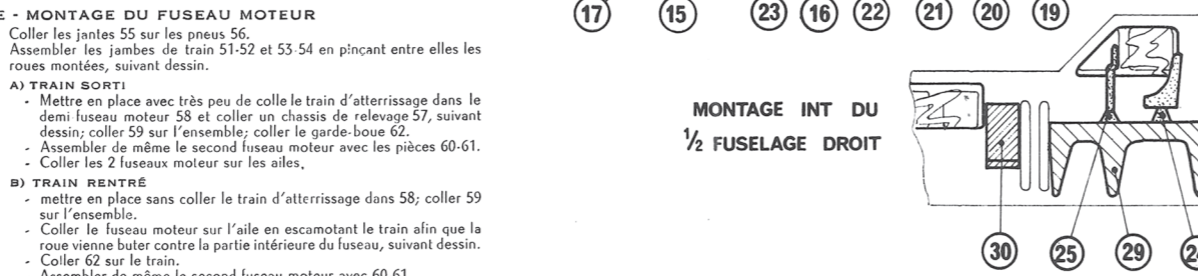
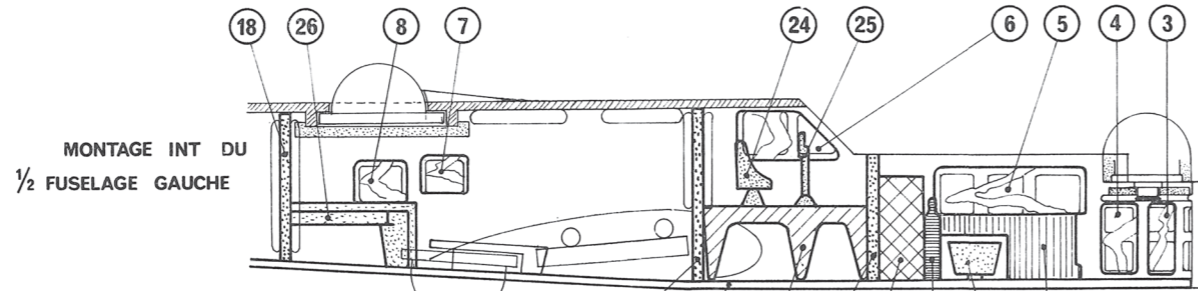
C - MONTAGE DES AILES

- Coller les demi-ailes 44 sur 45 et 46 sur 47
 - Positionner et coller les 2 ailes sur le fuselage

D - MONTAGE DE LA PARTIE SUPÉRIEURE DU FUSELAGE

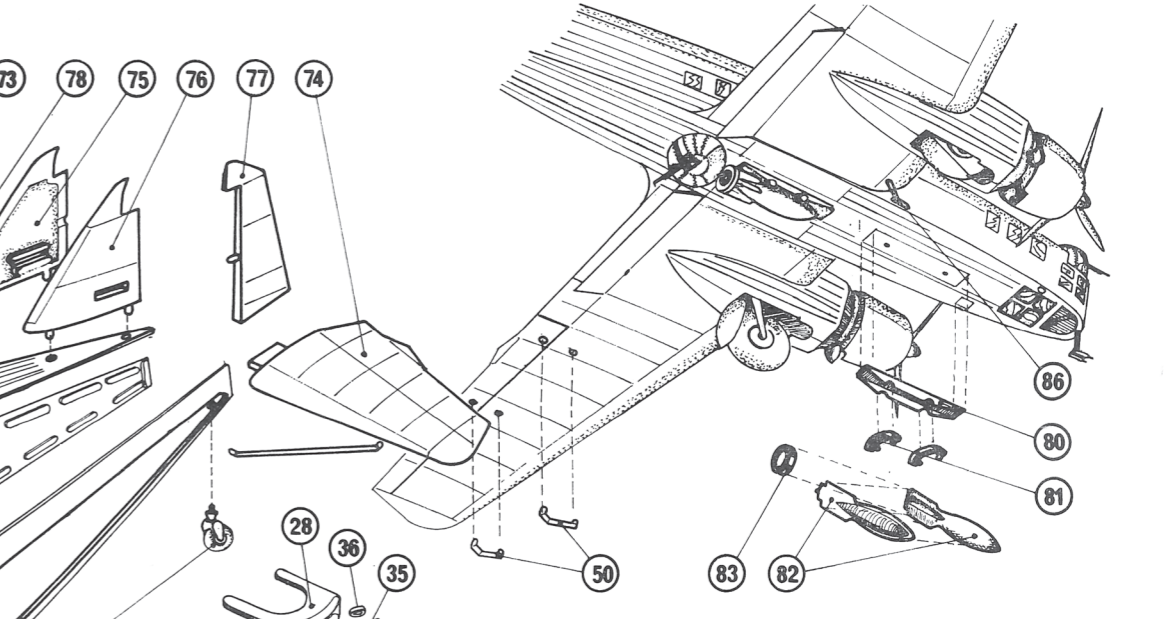
- Coller 37 sur 38 et l'ensemble sur le fuselage
 - Coller 36 au dessus de 35 et l'ensemble dans la tourelle 34
 - Coller 33 sur 34; river avec la pointe d'un couteau chauffée l'ensemble sur 32; la tourelle doit pouvoir pivoter librement; coller l'ensemble sur son support à l'avant du fuselage
 - Coller les vitres 40 et le pare-brise AV. 43 à l'intérieur de 39
 - Positionner dans 39 la tourelle supérieure 41; coller la plaquette support 42 à l'intérieur de 39, suivant dessin
 - Coller 36 au dessus de 35 et l'ensemble dans 41
 - Coller 39 sur le fuselage

- ### NOMENCLATURE
- | | | | |
|-----------------------------------|---------------------------------|--------------------------------|--------------------------------|
| 1 Demi-fuselage droit | 23 Plancher gauche | 45 Demi-aile inférieure droite | 67 Capot moteur gauche |
| 2 Demi-fuselage gauche | 24 Sièges pilote (2) | 46 Demi-aile supérieure gauche | 68 Rondelles moteur (2) |
| 3 Vitre latérale AV. gauche | 25 Manches à balai (2) | 47 Demi-aile inférieure gauche | 69 Hélice droite |
| 4 Vitre latérale AV. gauche | 26 Plancher mitrailleur | 48 Aileron droit | 70 Hélice gauche |
| 5 Vitre latérale gauche | 27 Tourelle inférieure | 49 Aileron gauche | 71 Blocages (2) |
| 6 Vitre poste de pilotage gauche | 28 Plaquette support inférieure | 50 Guignols (4) | 72 Casseroles (2) |
| 7 Hublot latéral AR. gauche | 29 Plancher droit | 51 Jambe de train droite | 73 Empennage droit |
| 8 Hublot latéral AR. gauche | 30 Radio | 52 Jambe de train gauche | 74 Empennage gauche |
| 9 Vitre latérale AV. droite | 31 Vitre inférieure AV. | 53 Jambe de train droite | 75 Empennage vertical droit |
| 10 Vitre latérale AV. droite | 32 Rondelle support fixe | 54 Jambe de train gauche | 76 Empennage vertical gauche |
| 11 Vitre latérale droite | 33 Rondelle mobile | 55 1/2 Flasques (4) | 77 Dérive |
| 12 Vitre poste de pilotage droite | 34 Tourelle supérieure AV. | 56 Pneus (2) | 78 Contre fiches (2) |
| 13 Hublot latéral AR. droit | 35 Mitrailleuses (3) | 57 Verins de relevage (2) | 79 Roulette de queue |
| 14 Hublot latéral AR. droit | 36 Chargeurs (3) | 58 Demi-fuseau moteur | 80 Lance bombes (2) |
| 15 Plancher | 37 Tableau de bord | 59 Demi-fuseau moteur | 81 Agrafes (4) |
| 16 Cloison intérieure AV. | 38 Toit AV. | 60 Demi-fuseau moteur | 82 Demi-bombes (4) |
| 17 Cloison intérieure centrale | 39 Toit principal | 61 Demi-fuseau moteur | 83 Cerclages (2) |
| 18 Cloison intérieure AR. | 40 Hublots de toit (2) | 62 Garde-Boue (2) | 84 Support de tube |
| 19 Bloc accus | 41 Tourelle supérieure | 63 Rondelles de fixation (2) | 85 Tube de pitot |
| 20 Boîte à fusées | 42 Plaquette support supérieur | 64 Echappement gauche | 86 Antenne inférieure |
| 21 Bouteilles à oxygène | 43 Cockpit | 65 Echappement droit | 87 Vitre extérieure AV. gauche |
| 22 Armoire électrique | 44 Demi-aile supérieure droite | 66 Capot moteur droit | 88 Vitre extérieure AV. droite |



DECORATION BLOCH 210

AVANT DÉCORATION EXTÉRIEURE DE L'APPAREIL, IL EST SOUHAITABLE DE PONCER, SI NÉCESSAIRE, LES BAVURES DE COLLE. PEINDRE L'ENSEMBLE DE L'APPAREIL VERT OLIVE MAT. COLLER LES DÉCALÉS SUIVANT PLAN DE DÉCORATION.



IMPORTANT

Les pièces sont sévèrement contrôlées à l'emballage. Soucieux de l'amélioration constante de la qualité de sa production, HELLER vous prie, en cas de réclamation, de bien vouloir la commenter par lettre adressée à HELLER - 58, rue d'Hauteville, Paris 10e en joignant à cette lettre :

- Le talon ci-contre réservé à cet effet,
- 1,50 F. en timbres poste pour frais d'expédition.

Toute réclamation incomplète ne pourra pas être prise en considération.

SERVICE CONSOMMATEURS

www.heller.fr

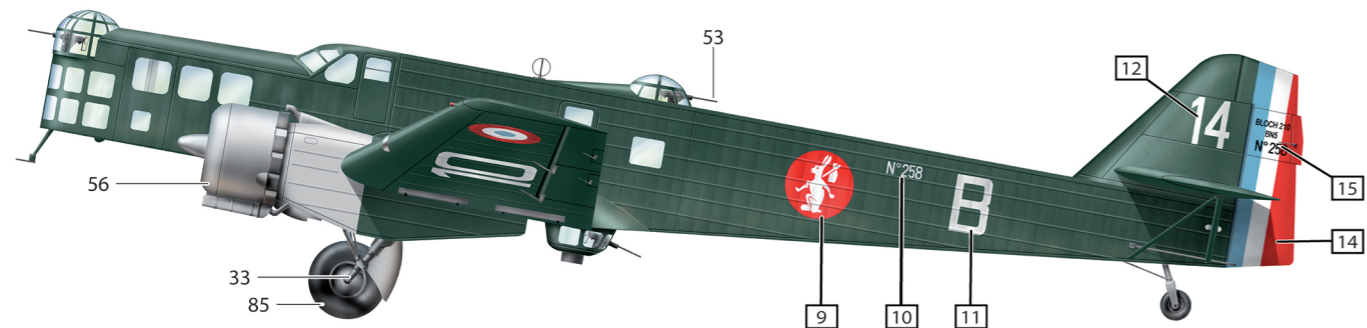
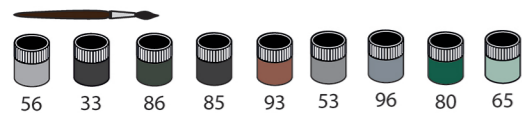
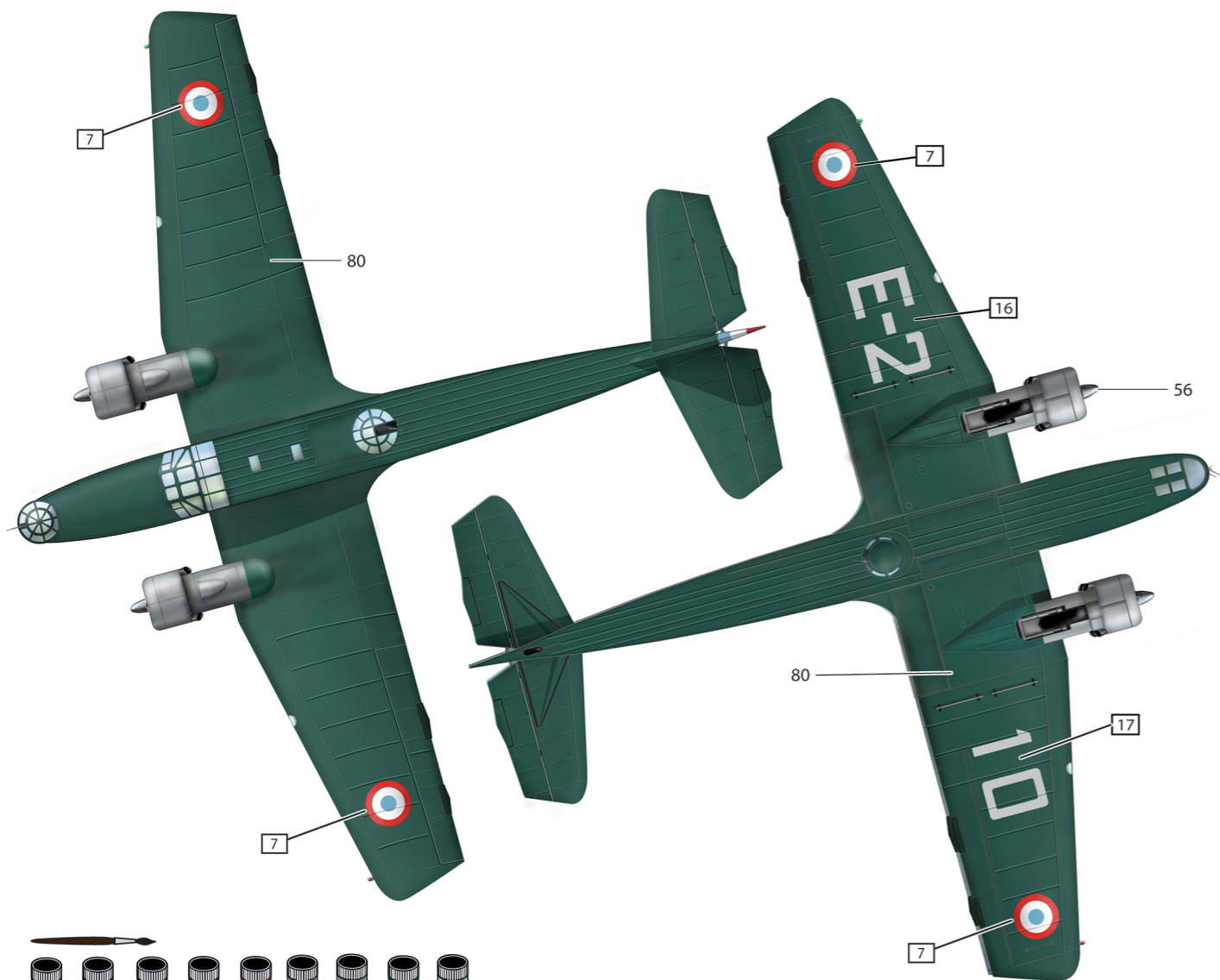
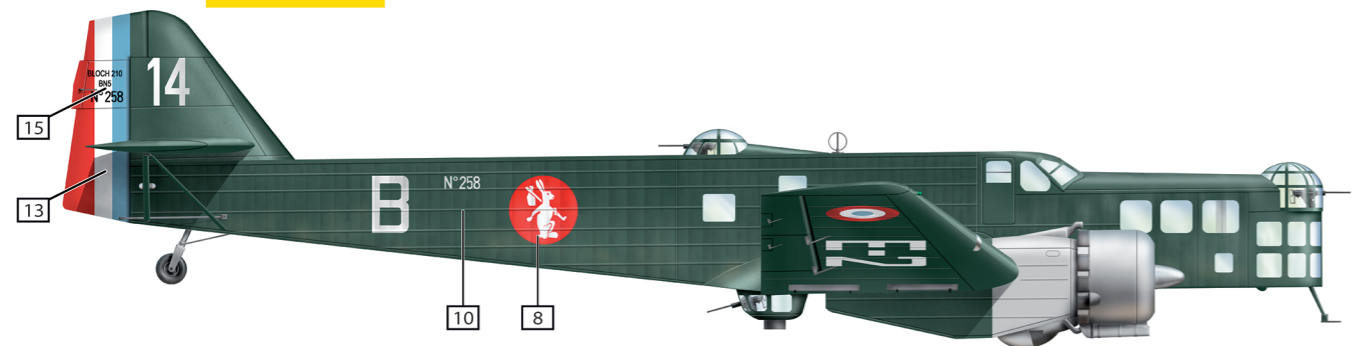
Pour toute demande de SAV, connectez-vous sur notre site www.heller.fr puis envoyez votre demande détaillée via l'onglet «NOUS CONTACTER».

For any request of SAV(after-sales service), please connect on our website www.heller.fr then send us your detailed request via the «NOUS CONTACTER» tab.

HELLER HOBBY GmbH
 Erlenbacher Str. 3
 42477 - Radevormwald
 GERMANY



MB 210 n°258 de la 4e escadrille du GB II/23 (BR 129), Toulouse, 1938.



MB 210 n°14, appareil du GB 21, abattu dans la nuit du 25 au 26 mai 1940 par la Flak au retour d'une mission de bombardement sur Saint-Quentin. Appareil du Capitaine Pasteau.

